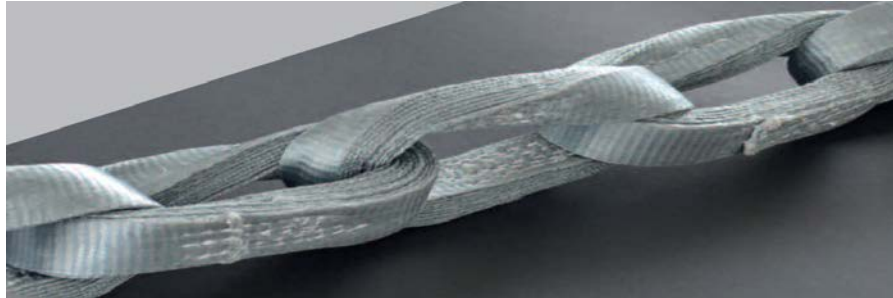


2018-03 – Doleco USA Ensamblaje de unión de eslabones textiles

Creado: 27 de septiembre de 2018



Resumen

Este Boletín de inspección proporciona una guía para identificar e inspeccionar el ensamblaje de amarre del eslabón textil de Doleco USA (utilizado para asegurar la carga en camiones o remolques) durante una inspección en carretera. También proporciona una guía para identificar cuándo un defecto encontrado dentro del sistema califica como una violación o una condición de fuera de servicio.

Antecedentes

Doleco USA ha desarrollado un conjunto de amarre que se utiliza para asegurar la carga y el equipo. Este sistema se compone de eslabones de cadena sintéticos de Polietileno de Ultra Alto Peso Molecular (Ultra High Molecular Weight Polyethylene, UHMWPE) Dyneema® con correas con ganchos y aglutinantes especializados. La banda de alto rendimiento es tan resistente como el eslabón de acero de la cadena, pero pesa hasta un 85 por ciento menos. Debido a la naturaleza única de sus eslabones sintéticos, el fabricante también proporciona ganchos/accesorios específicos para asegurar los extremos de amarre y un tensor de carga especializado para el apriete.

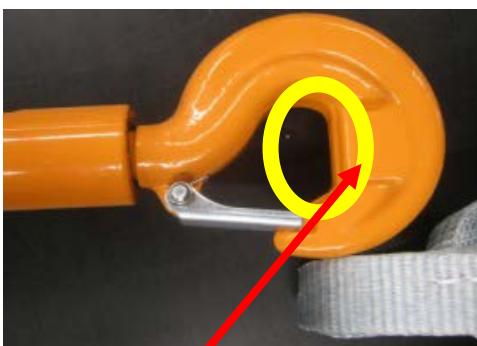
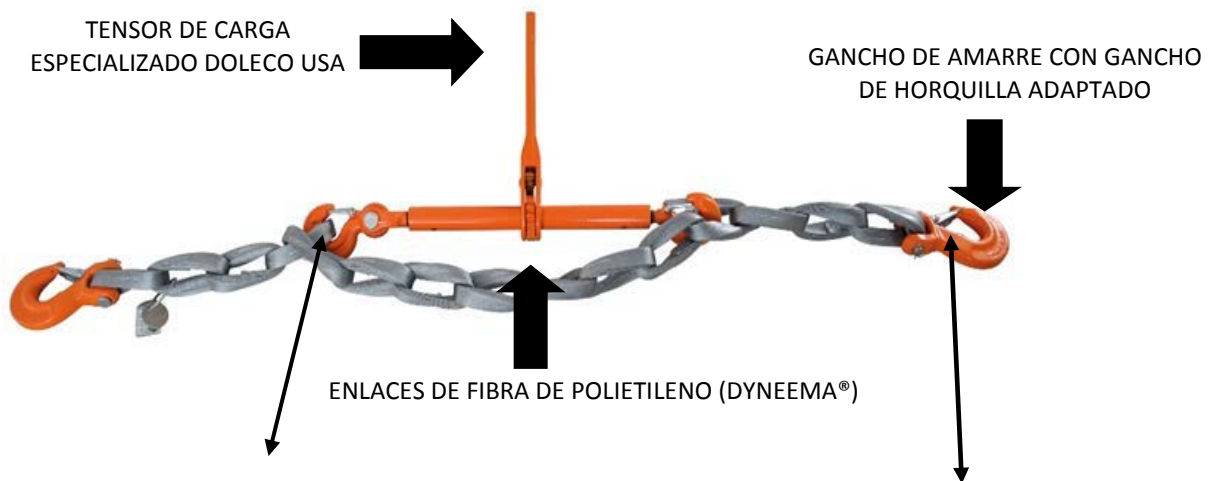
Debido a que las correas enlazadas no se tratan en las Regulaciones Federales de Seguridad de Autotransportes de los Estados Unidos (Federal Motor Carrier Safety Regulations, FMCSR), la Norma 10 del Código Nacional de Seguridad (National Safety Code, NSC) de Canadá o los Criterios de Salida de Servicio (Out-of-Service Criteria, OOSC) de la Alianza para la Seguridad de Vehículos Comerciales (Commercial Vehicle Safety Alliance, CVSA), este boletín ha sido creado para proporcionar información y orientación a los inspectores a fin de que identifiquen las infracciones y las condiciones de fuera de servicio.

Aplicabilidad

Esta guía está destinada a aplicarse a cualquier camión o remolque que transporte carga que esté asegurada con un ensamblaje de amarre textil de Doleco USA. Los amarres que no se enumeran específicamente en 393.104 o en la norma NSC 10 pueden seguir utilizándose si los dispositivos de fijación están marcados por el fabricante con un límite de carga de trabajo (WLL, por sus siglas en inglés).

2018-03 – Doleco USA Ensamblaje de unión de eslabones textiles

Componentes del sistema de correas enlazadas y nomenclatura



SOPORTE DE GANCHO AMPLIADO

El amarre de Doleco USA sólo se puede tensar y acortar con el tensor de carga especial Doleco USA Grado 100 (WLL 22.000 lbs. (9.979 kg)) con un soporte de gancho ensanchado especialmente desarrollado. El gancho de amarre con el soporte de gancho de horquilla adaptado también ha sido desarrollado para la forma especial del eslabón textil. No se pueden utilizar otros accesorios. El conjunto de amarre solo puede alcanzar el WLL del fabricante si todos los componentes se usan juntos. (NOTA: utilizar el amarre en un enganche de gargantilla, como se muestra en esta página, reduce el WLL en un 20 por ciento)



2018-03 – Doleco USA Ensamblaje de unión de eslabones textiles



La cadena de amarre textil también puede combinarse con elementos de unión o terminales de otros sistemas de amarre de Doleco USA.

Límite de carga de trabajo (WLL)

El WLL de 22,000 lbs. (9,979 kg) para el conjunto amarrado está marcado por el fabricante con una etiqueta metálica fijada al conjunto mediante un pequeño cable. Al ensamblaje de amarre se le otorgará este WLL siempre que la etiqueta esté presente.

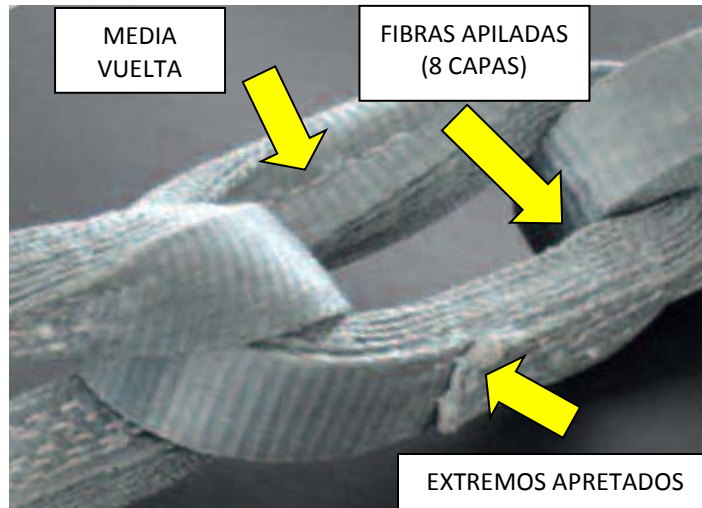


Identificación y Características

Los eslabones se fabrican tejiendo fibras estrechas de polietileno (Dyneema®), apilando los tejidos resultantes en eslabones de ocho capas y cosiendo las conexiones finales con hilo Dyneema®. Cada eslabón contiene una media vuelta y por lo tanto no tiene un lado interno o externo real. Esto resulta en una carga uniforme de las capas. El rendimiento de un eslabón bobinado de esta forma es considerablemente mayor que el de un bobinado multicapa similar, en el que las capas simplemente se colocan una encima de la otra.



2018-03 – Doleco USA Ensamblaje de unión de eslabones textiles



Necesidades específicas de productos

Algunos productos específicos (por ejemplo, coches triturados) describen el uso específico de las cadenas de acero con el fin de asegurar la carga. En los casos en los que las correas sintéticas estén prohibidas, este amarre por sí solo también estará prohibido en base al diseño y potencial de daños similares a los de las correas sintéticas.

Protección contra cortes y abrasión

Según el fabricante, los eslabones textiles solo se pueden utilizar con cargas que contengan bordes afilados y superficies rugosas si los puntos en peligro están protegidos (por ejemplo, la funda protectora DoAntiCut® hecha de UHMW- PE).

PROTECCIÓN DE BORDES PRODUCIDA POR EL FABRICANTE



EJEMPLOS DE ALTERNATIVAS DE PROTECCIÓN ACEPTABLES PARA BORDES



2018-03 – Doleco USA Ensamblaje de unión de eslabones textiles

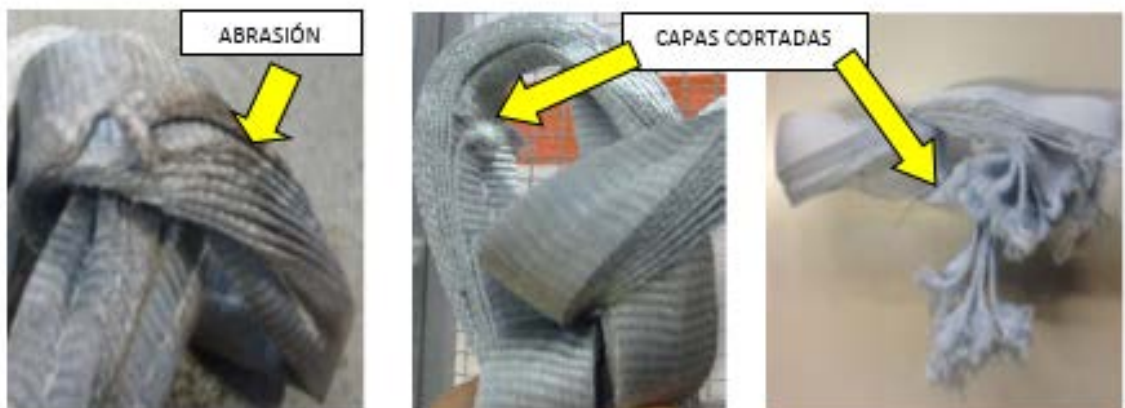
Orientación sobre defectos vinculados y condiciones de fuera de servicio

Los límites de defectos aún no están definidos en la tabla de Criterios de fuera de servicio/Tabla de defectos acumulados. Se debe consultar la siguiente guía para determinar si un amarre ya no cumple con los requisitos y se debe anotar una violación, o si el amarre ya no se puede usar para asegurar la carga. **(Nota:** las condiciones de fuera de servicio relacionadas con el WLL y el número requerido de amarres que se encuentran en los Criterios Estándar de Salida de Servicio de América del Norte deben ser consultadas para la acción apropiada.)

Los amarres o puntos de anclaje con los defectos que se indican a continuación no están fuera de servicio, solo presentan violaciones. Si estos amarres son necesarios para cumplir con los requisitos de longitud y/o peso, la(s) condición(es) de salida de servicio se registrará(n) bajo el peso y/o longitud y/o el producto específico correspondiente.

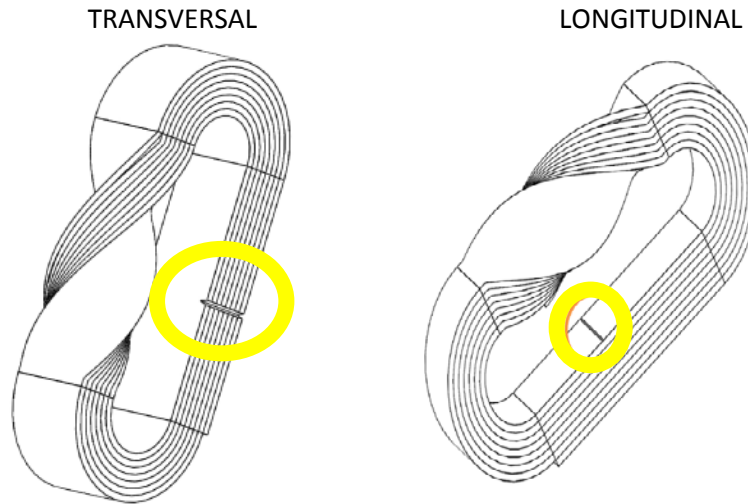
Los inspectores deben tener en cuenta lo siguiente al inspeccionar un conjunto de amarre de eslabones textiles de Doleco USA:

- Los amarres no deben estar sueltos.
- Los amarres no deben estar anudados.
- Un accesorio, dispositivo tensor u otro hardware (diferente a las correas) no debe estar roto, con resortes a la vista, doblado, retorcido o contener una grieta visible, muesca o gubia significativa.
- Los elementos tensores y de conexión no deben ser cargados hasta el punto de doblarse.
- Los enlaces no deben deformarse debido al calor (fricción, radiación).
- Los ganchos de amarre deben cargarse en la cubeta del gancho (véase el gancho de amarre con el soporte adaptado del gancho de horquilla). Los eslabones no se pueden cargar en la punta de un gancho.
- La boca del gancho no debe ampliarse en un 5 por ciento o más.
- Los eslabones no deben contener capas cortadas ni abrasiones graves.

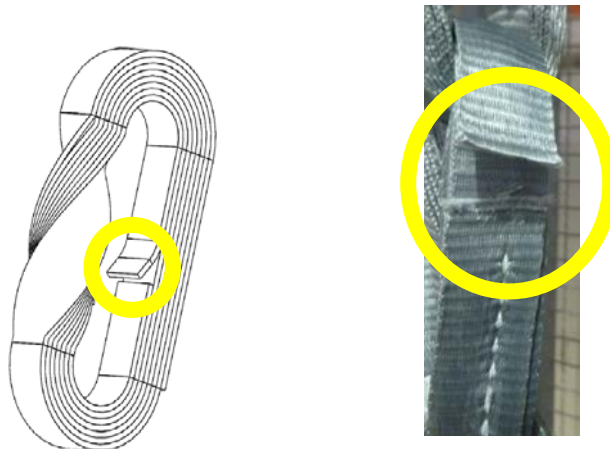


2018-03 – Doleco USA Ensamblaje de unión de eslabones textiles

- Los eslabones no deberán tener más de un 10 por ciento de corte transversal o longitudinal.



- Los eslabones no deben tener una (o más) capas cortada por dentro o por fuera.



- Los eslabones deben tener hilo completamente cosido, no parcialmente cortado.

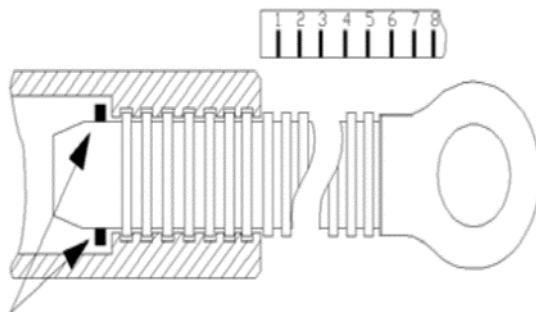


2018-03 – Doleco USA Ensamblaje de unión de eslabones textiles

- El gancho no debe estar enganchado entre las capas.



- Los eslabones no contendrán reparaciones en las capas dañadas.
- El seguro de desatornillado del dispositivo de sujeción de la carga no debe deshabilitarse ni dañarse (véase más abajo).



Salvaguarda

El tensor de carga especial está equipado con un seguro de desenroscado.

El seguro de desenroscado de este tensor consiste en un perno en el extremo del brazo del husillo que se detiene contra la rosca interna del tubo guía tan pronto como se alcanza la longitud máxima de desenroscado. La revocación de esta protección sólo es posible con el uso de fuerza extrema y es notorio en todos los casos. Si se revoca el seguro, el perno corta la rosca interna del tubo guía y lo destruye.