



# Bulletin d'Inspection

Programme d'Inspection Normalisée Nord-Américaine

## 2018-02 Inspection du châssis et de la suspension des autocars à structure monocoque

Créé: 12 Avril, 2018

### Résumé

Ce *Bulletin d'inspection* donne des directives sur l'inspection d'autocars à structure monocoque. La plupart des autocars en Amérique du nord utilisent un châssis à structure monocoque. Ces autocars ne sont pas construits sur un châssis normal muni de longerons pour supporter le moteur, les essieux, la suspension et les composantes de support du chargement, contrairement à ce que l'on retrouve sur un camion normal ou sur un autobus scolaire. Ce bulletin donne de l'information pour une inspection appropriée d'un autocar à structure monocoque, puisqu'il est créé en fonction des attaches de la suspension au châssis monocoque.

### Contexte

On peut déterminer qu'un autocar est fabriqué à partir d'une structure monocoque en inspectant visuellement sous le véhicule. Une structure monocoque ne comporte pas de longerons se prolongeant d'un bout à l'autre du véhicule et on n'y aura pas d'évidence de longerons en « C ».

Un design de carrosserie sur châssis, utilisé sur la plupart des autobus scolaires, sera composé de longerons standards avec une carrosserie boulonnée ou soudée sur ce châssis. Habituellement, les longerons du châssis parcourent la longueur complète du véhicule.

### Directives

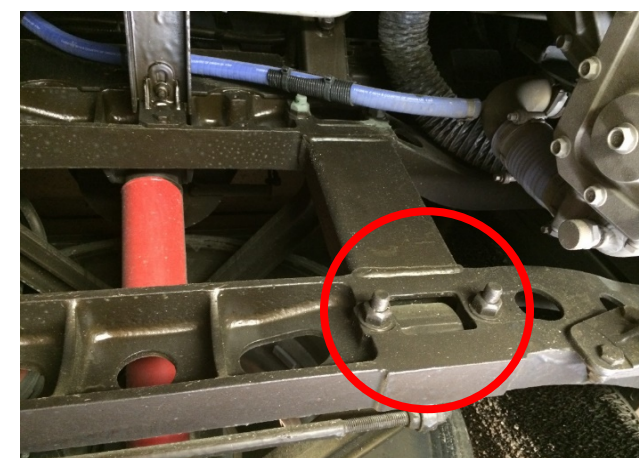
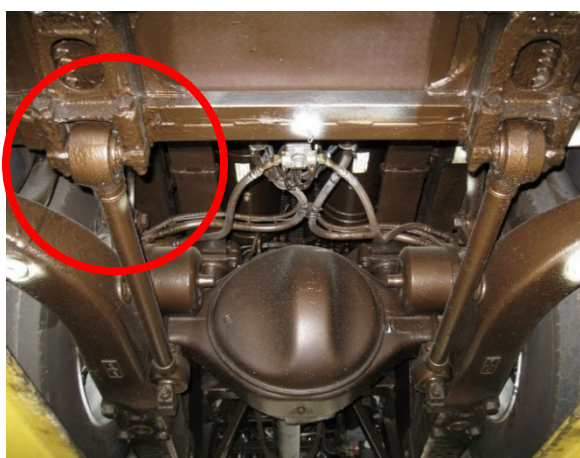
Dans le but d'effectuer une inspection appropriée d'une structure de châssis à structure monocoque, l'information additionnelle que voici vous est fournie :

- 1) L'ancrage des bielles de réaction ou des jambes de force est normalement fixé à la structure intégrée du véhicule à une extrémité, et à l'essieu pour ce qui est de l'autre extrémité. Ces bielles peuvent être assujetties au moyen d'un ou de deux boulons, à une plaque de rétention pour maintenir une pression sur le coussin de caoutchouc. Tout comme sur les ancrages supérieurs de suspension tandem de certains camions, ces bielles de réaction sont ancrées au moyen de 2 boulons sur une pièce passant en travers d'un coussin de caoutchouc.
- 2) Un autocar présentant une bielle de réaction ou une jambe de force pliée, brisée, détachée ou qui n'a pas été maintenue en bon état, devra être déclaré hors service. La structure près de ces points d'ancrage devra être inspectée et ce, dans un rayon de 18 pouces de ceux-ci. Toute structure ou composante métallique de celle-ci, qui est séparée ou qui est fissurée sur 2 côtés ou plus de la composante, devra être notée et le véhicule devra être déclaré hors de service.

© Tous droits réservés Commercial Vehicle Safety Alliance 2018

## 2018-02 Inspection du châssis et de la suspension des autocars à structure monocoque

Voici des exemples de zones de support de l'essieu d'un autocar à châssis monocoque, que vous pouvez rencontrer lors d'une inspection.



### Remarque

L'article 6 a. châssis/éléments du cadre, sous alinéas (3), (4) et (5) des critères de mises hors service du CVSA, ne s'applique pas aux autocars à structure monocoque.